



# INSTALLATION GUIDE

### パーツリスト / Items List / Liste des éléments / Lieferumfang / Lista de elementos / Комплект

ZIPANG 2 Cooler 本体 / ZIPANG 2 Heatsink / Dissipateur thermique en ZIPANG 2 / ZIPANG 2 Kühlkörper / Disipador de calor de ZIPANG 2 / Кулер ZIPANG 2	数量 / Quantity / Quantité / Anzahl / Cantidad / Количество
Socket 478用取り付け金具 / Metal Assembly Clip for Socket 478 / Clip d'assemblage en métal pour interface de connexion Socket 478 / Metallbefestigungsklemme für Socket 478 / Clip de ensamble metálico para el Socket 478 / Крепление для сокета 478	1
Socket 478用取り付け金具 / Metal Assembly Clip for Socket 478 / Clip d'assemblage en métal pour interface de connexion Socket 478 / Metallbefestigungsklemme für Socket 478 / Clip de ensamble metálico para el Socket 478 / Крепление для сокета 478	2

Socket LGA 775,1366用取り付け金具 / Metal Assembly Clip for Socket LGA 775,1366 / Clip d'assemblage en métal pour interface de connexion Socket LGA 775,1366 / Metallbefestigungsklemme für Socket LGA 775 und 1366 / Clip de ensamble metálico para el Socket LGA 775,1366 / Крепление для сокета LGA 775,1366	2
--	---

Socket 754,939,940,AM2,AM2+,AM3用取り付け金具 / Metal Assembly Clip for Socket 754,939,940,AM2,AM2+,AM3 / Clip d'assemblage en métal pour interface de connexion Socket754, 939, 940, AM2,AM2+,AM3 / Metallbefestigungsklemme für Socket 754, 939, 940, AM2, AM2+, AM3 / Clip de ensamble metálico para el Socket 754, 939, 940, AM2,AM2+,AM3 / Крепление для сокета 754,939,940,AM2,AM2+,AM3	2
--	---

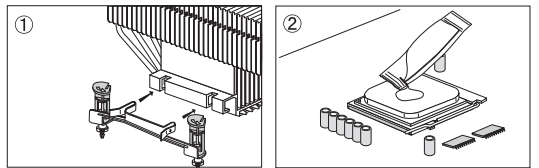
140mmファン 25mm厚 / 140 mm/25 mm Thickness Fan / Epaisseur du ventilateur 140 mm/25 mm / 140 mm Lüfter mit 25 mm Stärke / Ventilador con grosor de 140 mm/25 mm / Вентилятор типоразмера 140 mm/25 mm	1
--	---

付属ファン・120mmファン装着クリップ / Clip for Included Fan/120mm Fan / Clip de fixation pour ventilateur compris/ventilateur de 120mm / Lüfterklammer für 120 mm Lüfter liegt bei / Clip para el ventilador incluido/ventilador de 120 mm / Крепление для 120mm вентилятора в комплекте	2
---	---

シリコングリス / Thermal Grease / Graisse de conduction thermique / Wärmeleitpaste / Grasa térmica / Термопаста	1
--	---

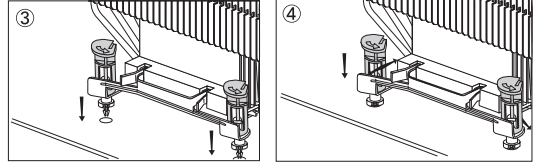
インストールガイド / Installation Guide / Mode d'emploi / Einbauanleitung / Guía de Instalación / Руководство по установке	1
---	---

## Socket LGA 775/1366



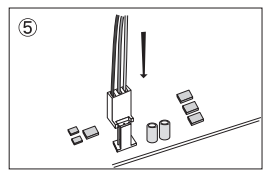
クーラー本体底面(コア接触部)の保護シートを引剥がし、図のようにLGA用取り付け金具をクーラー本体にカチリというまで奥に完全に押し込み取り付けます。

マザーボードに取り付けたCPUのコア部分にシリコングリスを薄く均一に塗って下さい。



コア接触面がCPUのコア部分と平行になるように載せて下さい。

CPUソケットの周りにある4つの穴に、LGA用取り付け金具のアンカーの半透明部分を差込んだ後、アンカーの黒い部分を下向きにカチリとなるまで押し下げて下さい。取り付けの際は、アンカー部分がマザーボードを傷つけないようお気を付け下さい。



ファンのコネクタをマザーボードに取り付けて下さい。

※CPUソケットの周りにある4つの穴に取り付け出来る位置へアンカー部分をスライドして下さい。

**English**  
 ① Remove the protection film from the heatsink base, then insert the "Metal Assembly Clip for Socket LGA 775,1366" into both side of the heatsink as shown in the image 1. Please make sure to completely insert the clips until you hear a clicking noise so the clips will not come off.  
 ② Evenly apply the thermal grease onto the entire surface of the CPU core.  
 ③ Gently place the heatsink onto the CPU core.  
 ④ Insert the white portion of the "Push Pin" into the 4 holes around the CPU socket, then push down the black portion of the "Push Pin" until you hear a "clicking" noise. Please insert the "Push Pin" gently in order to prevent damaging the motherboard.  
 ⑤ Slide the anchor towards the 4 holes around the CPU socket in order to complete the installation.  
 ⑥ Connect the fan sensor wire to the motherboard.

**Français**  
 ① Retirez le film de protection de la base du dissipateur thermique, puis insérez le "clip d'assemblage en métal pour interface de connexion Socket LGA 775,1366" des deux côtés du dissipateur thermique comme indiqué sur l'image 1. Assurez-vous de bien enfoncer les broches jusqu'à entendre un "clic", pour que les broches ne se débloquent pas.  
 ② Étalez uniformément la graisse de conduction thermique sur toute la surface du coeur du CPU.  
 ③ Placez avec précaution le dissipateur thermique sur le coeur du CPU.  
 ④ Insérez la partie blanche des gouilles de fixation dans les 4 trous situés sur le socket du processeur. Ensuite poussez vers le bas la partie noire des gouilles jusqu'à entendre un click de verrouillage tout en faisant attention à ne pas endommager la carte mère.  
 ⑤ Faites glisser le support vers les 4 trous situés sur le socket du processeur pour compléter l'installation.  
 ⑥ Connectez le fil du capteur de rotation du ventilateur au connecteur correspondant connecteur correspondant sur la carte.

**Deutsch**  
 ① Entfernen Sie die Schutzfolie von dem Kühlkörper und setzen sie die "Metallbefestigungsklemme für Socket LGA 775 und 1366" an beiden Seiten des Kühlkörpers ein, wie auf dem Bild 1 gezeigt. Stellen sie sicher, dass die Klemmen komplett eingesteckt sind und nicht herausfallen.  
 ② Verteilen Sie eine dünne Schicht Wärmeleitpaste gleichmäßig auf der gesamten Fläche des CPU-Heatspreaders.  
 ③ Setzen Sie den Kühlkörper vorsichtig auf den CPU-Kern.  
 ④ Setzen Sie die weißen Spitzen der Klemmen in die dafür vorgesehenen vier Löcher im Mainboard ein.  
 ⑤ Bringen Sie die weißen Spitzen der Push Pins in die richtige Ausrichtung, damit der Einbau erfolgreich durchgeführt werden kann.  
 ⑥ Verbinden Sie nun das 4-polige Lüfteranschlusskabel mit dem CPU-Lüfter Anschluss auf dem Mainboard.

**Español**  
 ① Remueva el film protector de la base del disipador de calor, luego inserte el "Clip de ensamble metálico para el Socket LGA 775,1366" en ambos lados del disipador de calor tal y como se muestra en la imagen 1. Por favor, asegúrese de insertar completamente los clips hasta que oiga un chasquido para que los clips no se suelten.  
 ② Aplique uniformemente la grasa térmica sobre toda la superficie del núcleo del CPU.  
 ③ Coloque suavemente el disipador de calor sobre el núcleo del CPU.  
 ④ Inserte la parte puntalaguda del "Pasador de fijación" en los 4 orificios alrededor del socket del CPU, después empuje la porción negra del "Pasador de fijación" hasta que escuche un "clic". Inserte suavemente el "Pasador de fijación" para prevenir danos en la tarjeta madre.  
 ⑤ Deslice el anclaje hacia los 4 orificios alrededor del socket del CPU para finalizar la instalación.  
 ⑥ Conecte el cable del sensor del ventilador en la tarjeta madre.

**Русский**  
 ① Удалите защитную пленку с подошвы радиатора и привинтите крепление для сокета LGA 775,1366 как показано на рисунке 1.  
 ② Равномерно распределите термопасту по крышке процессора.  
 ③ Осторожно установите кулер на крышку процессора.  
 ④ Вставьте белые острия пластмассовых защелок (Push-Pin) в отверстия вокруг сокета и осторожно надавите на черные шляпки, пока не услышите звук щелчка. Не применяйте при этом чрезмерных усилий, чтобы избежать повреждений материнской платы.  
 ⑤ Монтаж завершен, если все 4 Push-Pin зафиксированы в отверстиях вокруг процессорного сокета.  
 ⑥ Подсоедините провод вентилятора к 4-штырьковому разъему питания на материнской плате.

**【本製品を取り付ける前に】**  
 本製品の取り付けの際は、マザーボードをPCケースから取り外し等の作業スペースの確保及び、別途作業手袋等をご用意いただくことをお勧めします。

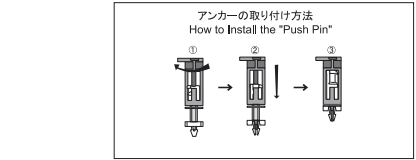
**【取り扱い上の注意】**  
 ●本製品及び付属部品の保管につきましては、小さなお子様の手が届かないところに保管をお願いします。  
 ●取り付けの際には、本製品及びPC内部の突起によるケガにご注意ください。

**Deutsch**  
**【Vor der Installation】**  
 Es wird empfohlen, sich für die Montage ausreichend Platz zu schaffen und während der Installation Handschuhe zu tragen, um Verletzungen vorzubeugen.

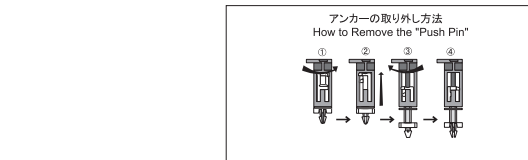
**【Während der der Installation】**  
 ●Bitte bewahren sie das Produkt und sein Zubehör für Kinder unzugänglich auf.  
 ●Um Unfälle zu vermeiden, bitten wir bei der Benutzung innerhalb des Systems um Vorsicht, da das Produkt scharfe Kanten haben kann.

**Español**  
**【Antes de la instalación】**  
 Se recomienda tener espacio suficiente para instalar este producto así como utilizar guantes para evitar lesiones durante la instalación.

**【Precauciones durante la instalación】**  
 ●Mantenga este producto y los accesorios lejos de los niños.  
 ●Para evitar lesiones, tenga cuidado ya que los bordes de los dispositivos instalados en su sistema pueden estar afilados.



① 回転時、図のような状態になっている場合は、上部矢印の方向に回転してください。  
② 黒い部分を下方にカチリとなるまで押し、マザーボードに固定します。  
③ 下方に押すことにより、アンカーが抜けないように固定されます。



① 上方に引っ張れないように固定されてますので黒い部分を図の矢印方向に回転させて上方に引っ張るようにします。  
② 黒い部分を上方に引っ張り出します。  
③ 黒い部分を図の矢印方向に回転させてアンカーが下方に押し込まないように固定させます。  
④ 最後にアンカーの半透明部分をマザーボードから外します。

**English**  
**【Before Installation】**  
 It is recommended to reserve enough space for installing this product as well as to wear gloves to prevent any injuries during the installation.

**【Caution during Installation】**  
 ●Please keep this product and accessories away from children.  
 ●To prevent injuries, please be careful as the edges of the devices installed in your system can be sharp.

**Русский**  
**【Перед установкой】**  
 Рекомендуется обеспечить достаточно свободного пространства для монтажа данного продукта. Монтаж желательно проводить в перчатках во избежание травм.

**【Во время установки】**  
 ●Пожалуйста, храните продукт и комплектующие вдали от детей.  
 ●Будьте осторожны, так как углы продукта могут иметь острые края.

**English**  
 ① If the "Push-Pin" is shown as image 1 in the beginning, please turn the "Push-Pin" to the direction shown by the arrow.  
 ② Push down the black portion of the "Push-Pin" until you hear a "clicking" noise.  
 ③ By pushing it down, the "Push-Pin" will be firmly secured.

**Français**  
 ① Si les points de fixation sont indiqués au début en image 1, veuillez tourner les points de fixation dans la direction indiquée par la flèche.  
 ② Poussez vers le bas la partie noire des points de fixation jusqu'à ce que vous entendiez un click de verrouillage.  
 ③ En poussant vers le bas, les points de fixation sont parfaitement sécurisés.

**Deutsch**  
 ① Sollte der "Push-Pin" wie in Abbildung 1 ausgerichtet sein, drehen Sie diesen bitte in die im Bild gezeigte Pfeilrichtung zurück.  
 ② Drücken Sie jeweils von oben auf den schwarzen Kopf der "Push Pins", bis Sie ein Einrastgeräusch hören.  
 ③ Beim Runterdrücken rasten die "Push Pins" ein und werden so sicher befestigt.

**Español**  
 ① Si al inicio el "Pasador de fijación" se encuentra en el estado mostrado en la imagen 1, gire el "Pasador de fijación" hacia la dirección mostrada por la flecha.  
 ② Empuje hacia abajo la porción negra del "Pasador de fijación" hasta que escuche un "clic".  
 ③ Al pulsarlo hacia abajo, el "Pasador de fijación" estará firmemente asegurado.

**Русский**  
 ① Если состояние «Push-Pin»-защелок соответствует изображению (1) на рисунке сверху, пожалуйста следуйте указаниям на рисунке.  
 ② Осторожно надавите на черную шляпку, пока не услышите звук щелчка.  
 ③ За счет надавливания происходит жесткая фиксация пластмассовых защелок.

**Français**  
**【Avant l'installation】**  
 Nous vous recommandons de prévoir suffisamment d'espace avant d'utiliser ce produit et de porter des gants pour éviter tout risque de blessures pendant l'installation.

**【Mise en garde pendant l'installation】**  
 ●Tenez ce produit, ainsi que ses accessoires, à l'écart des enfants.  
 ●Afin d'éviter tout risque de blessures, manipulez les rebords de l'appareil avec précaution car ceux-ci sont coupants.

**Deutsch**  
**【Vor der Installation】**  
 Wir empfehlen, genügend Platz für die Montage vorzubereiten und Handschuhe zu tragen, um Verletzungen zu vermeiden.  
**【Während der Installation】**  
 ●Bitte bewahren Sie das Produkt und seine Zubehörteile von Kindern fern.  
 ●Um Unfälle zu vermeiden, bitten wir Sie bei der Benutzung des Produkts Vorsicht walten zu lassen, da die Kanten des Produkts scharf sein können.

**Русский**  
**【Перед установкой】**  
 Рекомендуется обеспечить достаточно свободного пространства для монтажа данного продукта. Монтаж желательно проводить в перчатках во избежание травм.  
**【Во время установки】**  
 ●Пожалуйста, храните продукт и комплектующие вдали от детей.  
 ●Будьте осторожны, так как углы продукта могут иметь острые края.

**English**  
 ① In order to remove the "Push-Pin", turn the black portion of the "Push-Pin" as shown in the image.  
 ② Pull up the "Push-Pin".  
 ③ Turn the black portion of the "Push-Pin" as shown in the image.  
 ④ Remove the white portion of the "Push-Pin" from the motherboard.

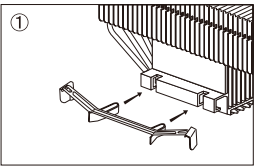
**Français**  
 ① Afin de désinstaller les points de fixation, tourner la partie noire dans le sens inverse des aiguilles d'une montre.  
 ② Tirer vers le haut.  
 ③ Tourner la partie noire des points de fixation dans le sens des aiguilles d'une montre.  
 ④ Enlever la partie blanche des points de fixation de la carte.

**Deutsch**  
 ① Um die "Push Pins" zu entfernen, drehen Sie den schwarzen Teil der "Push Pins", wie auf dem Bild gezeigt.  
 ② Ziehen Sie die "Push Pins" soweit es geht heraus.  
 ③ Drehen Sie nun den schwarzen Teil der "Push Pins", wie auf dem Bild gezeigt.  
 ④ Nun können Sie auch den weißen Teil der "Push Pins" vom Mainboard entfernen.

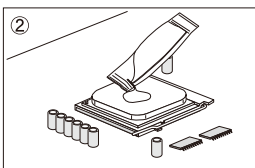
**Español**  
 ① Para quitar el "Pasador de fijación", gire la porción negra del "Pasador de fijación" como se muestra en la imagen.  
 ② Tire hacia arriba el "Pasador de fijación".  
 ③ Gire la porción negra del "Pasador de fijación" como se muestra en la imagen.  
 ④ Quite la porción blanca del "Pasador de fijación" de la tarjeta madre.

**Русский**  
 ① Afin d'écarter "Push-Pin", revenez la partie noire vers le haut.  
 ② Tirez la partie noire vers le haut.  
 ③ Revenez la partie noire vers le haut.  
 ④ Maintenant, vous pouvez retirer le "Push-Pin" de la carte mère.

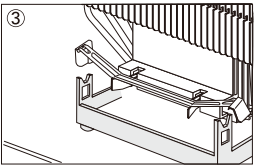
## Socket 478



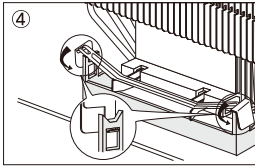
クーラー本体底面(コア接触面)の保護シートを引き剥がし、図のようにSocket 478取り付け金具をクーラー本体にカチリというまで奥に完全に押し込み取り付けます。



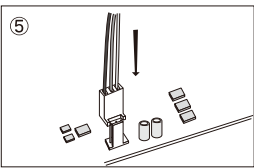
マザーボードに取り付けたCPUのコア部分にシリコングリスを薄く均一に塗って下さい。



コア接触面がCPUのコア部分と平行になるように載せて下さい。



取り付け金具の留め具部分をブラケットの4つの穴に差し込んで下さい。取り付け金具を取り付ける際、ブラケット部分を損傷しないようお気を付け下さい。



ファンのコネクタをマザーボードに取り付けて下さい。

8

### English

- Remove the protection film from the heatsink base, then insert the "Metal Assembly Clip for Socket 478" into both side of the heatsink as shown in the image 1. Please make sure to completely insert the clips until you hear a clicking noise so the clips will not come off.
- Evenly apply the thermal grease onto the entire surface of the CPU core.
- Gently place the heatsink onto the CPU core.
- Insert the tip portion of the clip into the each hole (total 4) of the retention bracket. Please insert the clips gently in order to prevent damaging the retention bracket.
- Connect the fan sensor wire to the motherboard.

### Français

- Rétrez le film de protection de la base du dissipateur thermique, puis insérez le "clip d'assemblage en métal pour interface de connexion Socket 478" des deux côtés du dissipateur thermique comme indiqué sur l'image 1. Assurez-vous de bien enfoncer les broches jusqu'à entendre un "clic", pour que les broches ne se déboîtent pas.
- Appliquez uniformément la graisse de conduction thermique sur toute la surface du coeur du CPU.
- Placez avec précaution le dissipateur thermique sur le coeur du CPU.
- Insérez les clips de montage sur les 4 trous du guide de rétention. Veuillez insérer les clips doucement afin de ne pas endommager le guide de rétention.
- Connectez le fil du capteur de rotation du ventilateur au connecteur correspondant connecteur correspondant sur la carte.

### Deutsch

- Entfernen Sie die Schutzfolie von dem Kühlkörper und setzen sie die "Metallbefestigungsklemme für Socket 478" an beiden Seiten des Kühlkörpers ein, wie auf dem Bild 1 gezeigt. Stellen sie sicher, dass die Klammern komplett eingerastet sind und nicht herausfallen.
- Verteilen Sie eine dünne Schicht Wärmeleitpaste gleichmäßig auf der gesamten Fläche des CPU-Heatspreaders.
- Setzen Sie den Kühlkörper vorsichtig auf den CPU-Kern.
- Verbinden Sie nun die Klemmen mit den dafür vorgesehenen Lötlern der Mainboardhalterung, wie im Bild gezeigt, um den Kühlkörper zu befestigen. Bitte führen Sie diese Schritte vorsichtig durch, um Schäden am Mainboard zu vermeiden.
- Verbinden Sie nun das 4-polige Lüfteranschlusskabel mit dem CPU-Lüfter Anschluss auf dem Mainboard.

### Español

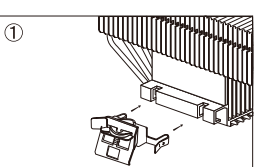
- Remueva el film protector de la base del disipador de calor, luego inserte el "Clip de ensamble metálico para el Socket 478" en ambos lados del disipador de calor tal y como se muestra en la imagen 1. Por favor, asegúrese de insertar completamente los clips hasta que oiga un chasquido para que los clips no se suelten.
- Aplique uniformemente la grasa térmica sobre toda la superficie del núcleo del CPU.
- Coloque suavemente el disipador de calor sobre el núcleo del CPU.
- Inserte la parte puntiaguda del clip en cada orificio (4 en total) del soporte de retención. Inserte los clips suavemente para no dañar el soporte de retención.
- Conecte el cable del sensor del ventilador en la tarjeta madre.

### Русский

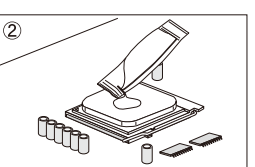
- Удалите защитную пленку с подошвы радиатора и привинтите крепление для сокета 478 как показано на рисунке 1.
- Равномерно распределите термопасту по крышке процессора.
- Осторожно установите кулер на крышку процессора.
- Защелкните клипсы за ушки крепежной рамки, будьте осторожны при этом, чтобы избежать повреждений крепежной рамки.
- Подсоедините провод вентилятора к 4-штырьковому разъему питания на материнской плате.

9

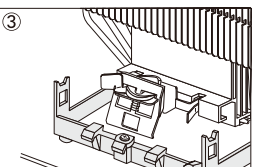
## Socket 754,939,940,AM2,AM2+,AM3



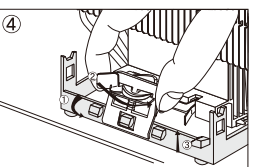
クーラー本体底面(コア接触面)の保護シートを引き剥がし、図のようにSocket 754,939,940,AM2,AM2+,AM3用取り付け金具をクーラー本体にカチリというまで奥に完全に押し込み取り付けます。



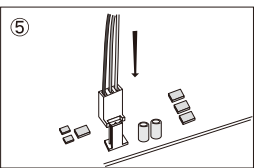
マザーボードに取り付けたCPUのコア部分にシリコングリスを薄く均一に塗って下さい。



コア接触面がCPUのコア部分と平行になるように載せて下さい。



取り付け金具の切り欠き部分をブラケットの両方の突起に取り付けます。取り付け金具についているレバーを図のように指で挿して回しますと切り欠き部分が上方に移動しクーラー本体を固定します。



ファンのコネクタをマザーボードに取り付けて下さい。

10

### English

- Remove the protection film from the heatsink base, then insert the "Metal Assembly Clip for Socket 754, 939, 940, AM2, AM2+ and AM3" into both side of the heatsink as shown in the image 1. Please make sure to completely insert the clips until you hear a clicking noise so the clips will not come off.
- Gently place the heatsink onto the CPU core.
- Hook the clip into the retention bracket (both side) as shown in the image 4 to secure the heatsink.
- Connect the fan sensor wire to the motherboard.

### Français

- Rétrez le film de protection de la base du dissipateur thermique, puis insérez le "clip d'assemblage en métal pour interface de connexion Socket 754, 939, 940, AM2, AM2+ et AM3" des deux côtés du dissipateur thermique comme indiqué sur l'image 1. Assurez-vous de bien enfoncer les broches jusqu'à entendre un "clic", pour que les broches ne se déboîtent pas.
- Placez avec précaution le dissipateur thermique sur le coeur du CPU.
- Accrochez le clip au support de blocage (des deux côtés) comme indiqué sur la Figure 4, pour bien fixer le dissipateur.
- Connectez le fil du capteur de rotation du ventilateur au connecteur correspondant connecteur correspondant sur la carte.

### Deutsch

- Entfernen Sie die Schutzfolie von dem Kühlkörper und setzen sie die "Metallbefestigungsklemme für Socket 754, 939, 940, AM2, AM2+ und AM3" an beiden Seiten des Kühlkörpers ein, wie auf dem Bild 1 gezeigt. Stellen sie sicher, dass die Klemmen komplett eingerastet sind und nicht herausfallen.
- Verteilen Sie eine dünne Schicht Wärmeleitpaste gleichmäßig auf der gesamten Fläche des CPU-Heatspreaders.
- Setzen Sie den Kühlkörper vorsichtig auf den CPU-Kern.
- Verbinden Sie nun die Klemmen an beiden Seiten mit dem Retentionmodul am Mainboard.
- Verbinden Sie nun das 4-polige Lüfteranschlusskabel mit dem CPU-Lüfter Anschluss auf dem Mainboard.

### Español

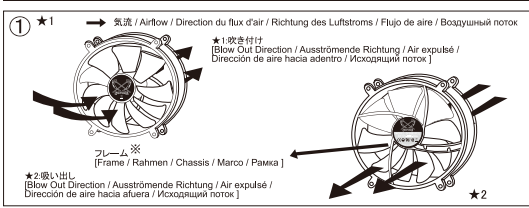
- Remueva el film protector de la base del disipador de calor, luego inserte el "Clip de ensamble metálico para el Socket 754, 939, 940, AM2, AM2+, AM3" en ambos lados del disipador de calor tal y como se muestra en la imagen 1. Por favor, asegúrese de insertar completamente los clips hasta que oiga un chasquido para que los clips no se suelten.
- Aplique uniformemente la grasa térmica sobre toda la superficie del núcleo del CPU.
- Coloque suavemente el disipador de calor sobre el núcleo del CPU.
- Enganche el clip en el soporte de retención (ambos lados) como se muestra en la imagen 4 para fijar el disipador de calor.
- Conecte el cable del sensor del ventilador en la tarjeta madre.

### Русский

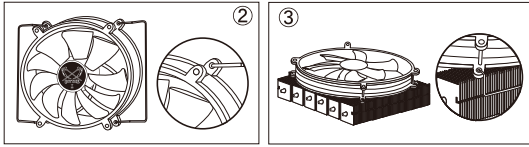
- Удалите защитную пленку с подошвы радиатора и привинтите крепление для сокета 754, 939, 940, AM2, AM2+, AM3 как показано на рисунке 1.
- Равномерно распределите термопасту по крышке процессора.
- Осторожно установите кулер на крышку процессора.
- Защелкните клипсы последовательно с обеих сторон за выступы крепежной рамки как показано на рисунке 4.
- Подсоедините провод вентилятора к 4-штырьковому разъему питания на материнской плате.

11

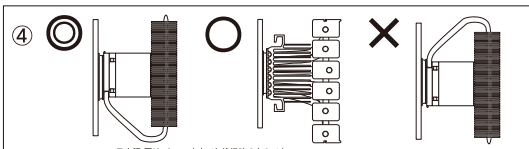
## Cooler Fan



当CPUクーラーは吹き付け推奨となっております。  
※取付を参照してクーラーの向きに気を付けて取り付けて下さい。(フレーム面が前方の場合、気流方向は吸い出しとなります。)



140mmファンに、付属の120mmファン装着用クリップの先端部分をファンのネジ穴部分に抜けないようしっかりと挿し込んで下さい。



日本語:図は、ケースを立てた状態時のものです。  
English: The image shown describes the case standing in vertical direction.  
Français: L'image montrée décrit le boîtier placé en position verticale.  
Deutsch: Die Abbildung stellt ein vertikal ausgerichteten Gehäuse dar.  
Español: La imagen mostrada describe el proceso de colocación en dirección vertical.  
Русский: На рисунке (4) корпус находится в вертикальном положении.

お客様のご使用環境によって、ファンの取り付け方向及び取り付け箇所を自由に変更して冷却性能がもっとも上がる方法にてお楽しみ頂く事を推奨します。  
※Oでも取り付け可能ですが、◎の取り付け方法の方がより高い冷却性能を発揮いたします。

12

### English

- This product is optimized for "blow in" fan airflow direction.
- Please refer to the above image in order to install the fan in the proper fan moving direction and the airflow.
- Insert the tip of the fan mounting clip into the holes of the enclosed 140 mm fan.
- Hook the mounting clip into the heatsink fin portion (the gap on the fin). Please make sure to securely hook the mounting clip in order to avoid the fan to accidentally drop or be removed.
- It is recommended that the heatsink placement, fan airflow direction, and the fan mounting place, should be adjusted based on your PC set-up to maximize the cooling performance.
- It is possible to install the fan for the direction shown with O but the direction shown with ◎ can provide a better cooling performance. The direction shown with × is not recommended.

### Français

- Ce produit a été optimisé pour "insuffler" de l'air à l'intérieur du châssis.
- Référez-vous s'il vous plaît à la figure ci-contre pour installer le ventilateur dans le sens approprié du mouvement du ventilateur et de la direction du flux d'air.
- Introduisez les extrémités du clip de montage du ventilateur dans les orifices du ventilateur de 140 mm.
- Accrochez le clip de montage sur le ventilateur (au niveau de l'encoche). Assurez-vous qu'il soit correctement accroché afin d'éviter que le ventilateur ne puisse tomber ou être retiré par accident.
- Pour optimiser la performance de refroidissement, il est conseillé d'ajuster l'emplacement du dissipateur, la direction du courant d'air et l'emplacement de fixation du ventilateur en fonction de la configuration de votre PC.
- Le ventilateur peut être installé comme dans l'image O, mais pour obtenir une meilleure performance de refroidissement, il est conseillé de choisir l'installation illustrée sous ◎ (2 cercles).

### Deutsch

- Dieses Produkt ist für einen "einströmenden" Luftstrom optimiert.
- Schauen Sie sich bitte die Erläuterungen \*1 und \*2 an, um die Rotation des Lüfters und seine Luftflussrichtung korrekt auszurichten.
- Schieben Sie nun, wie auf Bild 2 gezeigt, die jeweilige Spitze der Lüfterklemmen in die Löcher des mitgelieferten Lüfters.
- Haken Sie die Lüfterklemmen in die Einkerbungen im Kühlkörper ein, wie auf dem Bild 3 gezeigt wird. Gehen Sie sicher, dass der Lüfter fest angebracht ist und nicht zufällig abfallen oder entfernt werden kann.
- Es wird empfohlen die Kühlkörper- und Lüfterposition sowie die Luftstromrichtung den Beschaffenheiten im Gehäuse anzupassen, um die Kühlleistung zu optimieren.
- Es ist möglich den Kühlkörper wie in dem Beispiel O gezeigt wird auszurichten, jedoch sollte das Beispiel ◎ mehr Leistung bringen. Das Beispiel mit der Kennzeichnung × wird nicht empfohlen!

### Español

- Este producto se encuentra optimizado para "soplar" en la dirección del flujo de aire del ventilador.
- Consulte la imagen de arriba para instalar el ventilador en la dirección de movimiento y el flujo de aire correctos.
- Introte la parte puntiaguda del clip de montaje del ventilador en los orificios del marco del ventilador de 140 mm.
- Enganche el clip de montaje en la aleta del disipador de calor (el espacio en la aleta). Asegúrese de enganchar firmemente el clip de montaje para evitar que el ventilador caiga accidentalmente o sea arrancado.
- Se recomienda que la colocación del disipador de calor, la dirección de flujo de aire y el lugar de instalación del ventilador, se ajusten de acuerdo a la configuración de su PC para maximizar el desempeño de enfriamiento.
- Es posible instalar el ventilador en la dirección mostrada con O pero la dirección mostrada con puede proporcionar un mejor desempeño de enfriamiento. La dirección mostrada con una × no es recomendable.

### Русский

- Данный вентилятор оптимизирован под воздушный поток на "вдув".
- Для правильной ориентации вентилятора, пожалуйста обратите внимание на рисунок с объяснением.
- Защелкните скобы за отверстия вентилятора как показано на рисунке.
- Защелкните скобы за специальные выступы на радиаторе и удостоверьтесь, что вентилятор надежно зафиксирован и не может отпасть сам по себе.
- Рекомендуется расположить кулер, вентилятор и направление воздушного потока в зависимости от Вашего корпуса таким образом, чтобы достичь максимальной эффективности.
- Усредненный вариант расположения радиатора обозначен знаком O. При варианте с знаком ◎ обеспечивается наибольшая производительность. Вариант с знаком × категорически не рекомендуется.

13

10